

Opiskelun ja perheen yhteensovittaminen

PERHEELLISTEN OPISKELIJOIDEN TARPEET

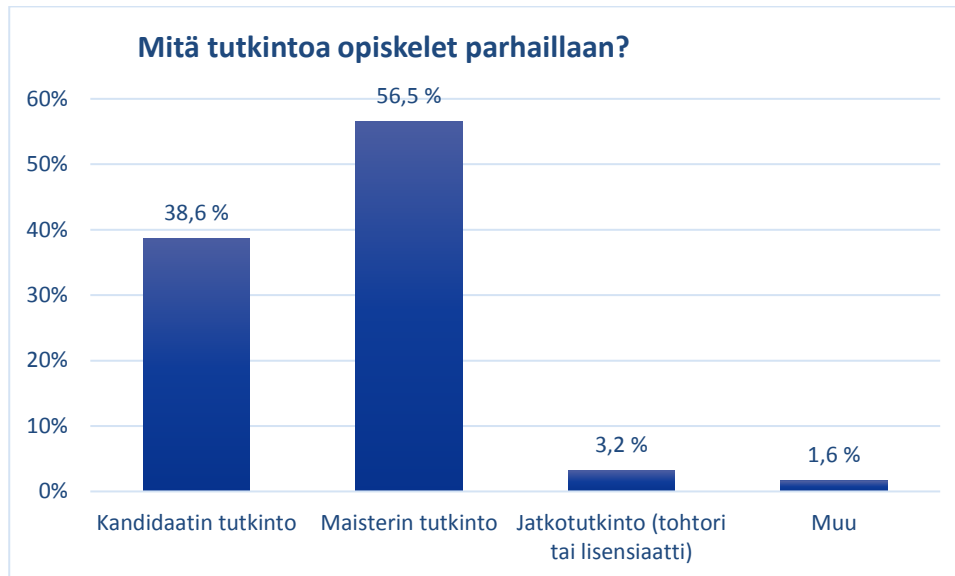
RASMUS REINIKAINEN, OTUS

Miten edistää opiskelun ja perheen yhteensovittamista? -Mitkä ovat perheellisten opiskelijoiden tarpeet?

Aineiston jakaumat

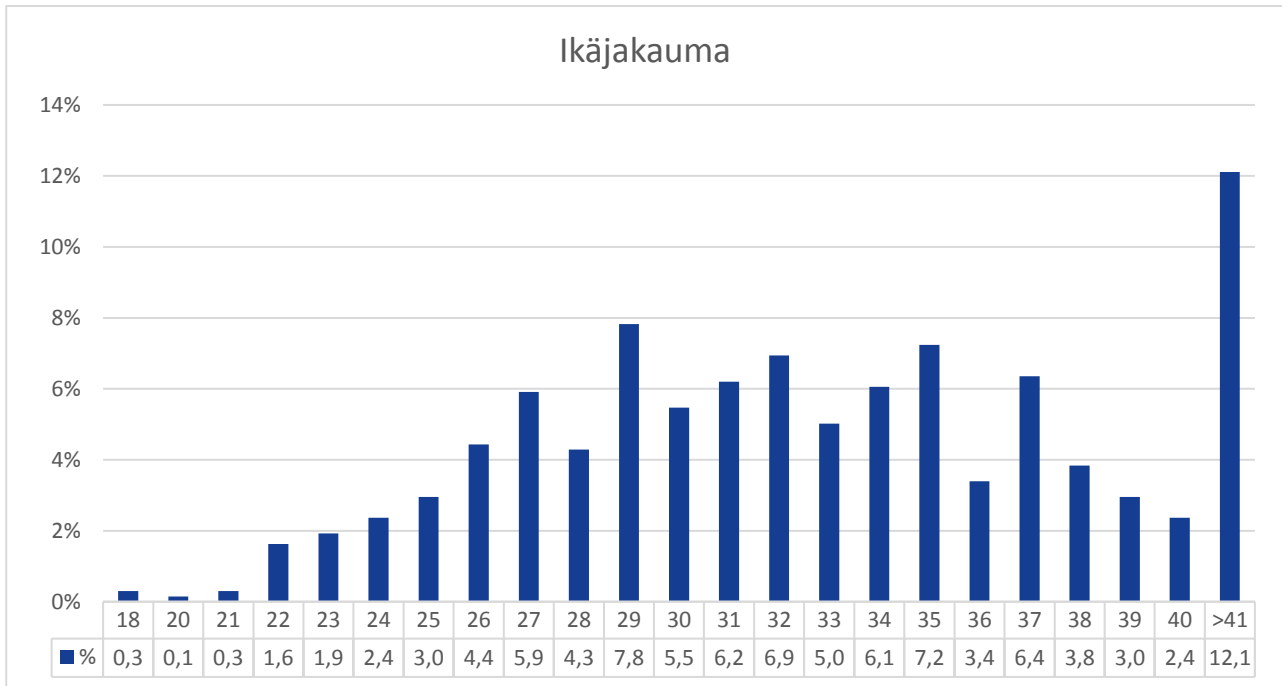
Vastaajista 83,2 % on naisia ja 16,8 % on miehiä (N: 671).

Vastaajista yli puolet suorittaa maisterin tutkintoa (56,5%) ja 38,6% suorittaa kandidaatin tutkintoa (Kuvio 1).



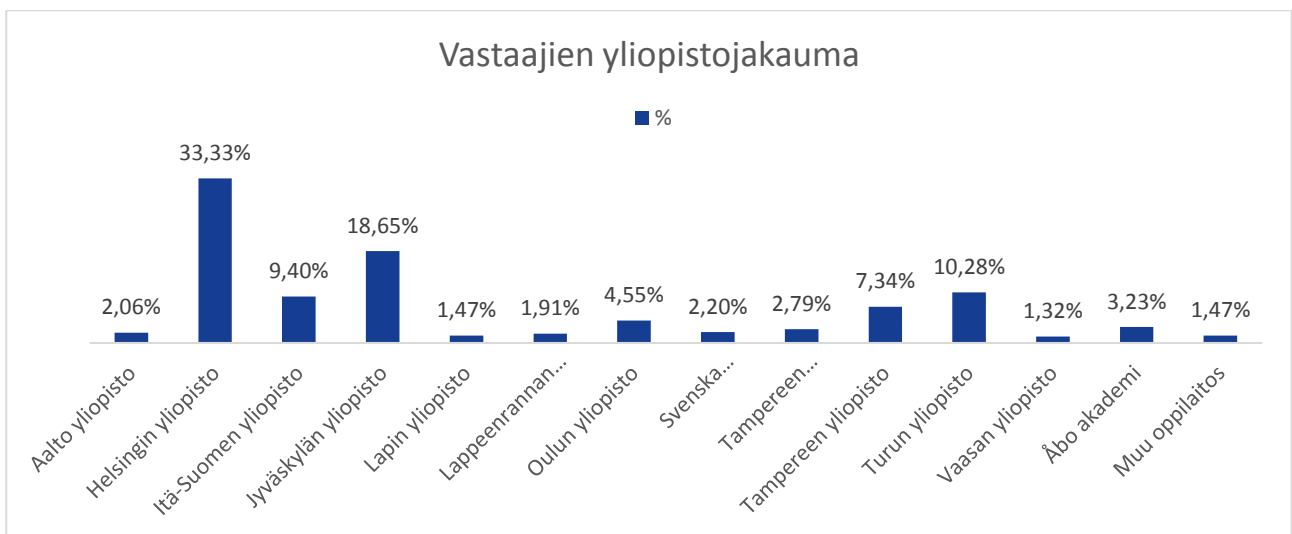
KUVIO 1. Mitä tutkintoa opiskelet parhaillaan? N: 681.

Yli 41-vuotiaita vastaajia on selvästi eniten, sillä heidän osuutensa vastaajista on n. 12 %. Vastaajat ovat keskimäärin yliopisto-opiskelijaa vanhempia, koska vastaajien mediaani ikä on 32 vuotta. (Kuvio 2.)



KUVIO 2. Vastaajien ikäjakauma. N: 677.

Helsingin yliopistosta on tullut eniten vastauksia (33,3 %), toiseksi eniten Jyväskylän yliopistosta (18,7 %) ja kolmanneksi eniten Turun yliopistosta. Vähiten vastauksia on Vaasan yliopistosta (1,3 %). (Kuvio 3.)



KUVIO 3. Vastaajien opiskelupaikkajakauma. N: 681.

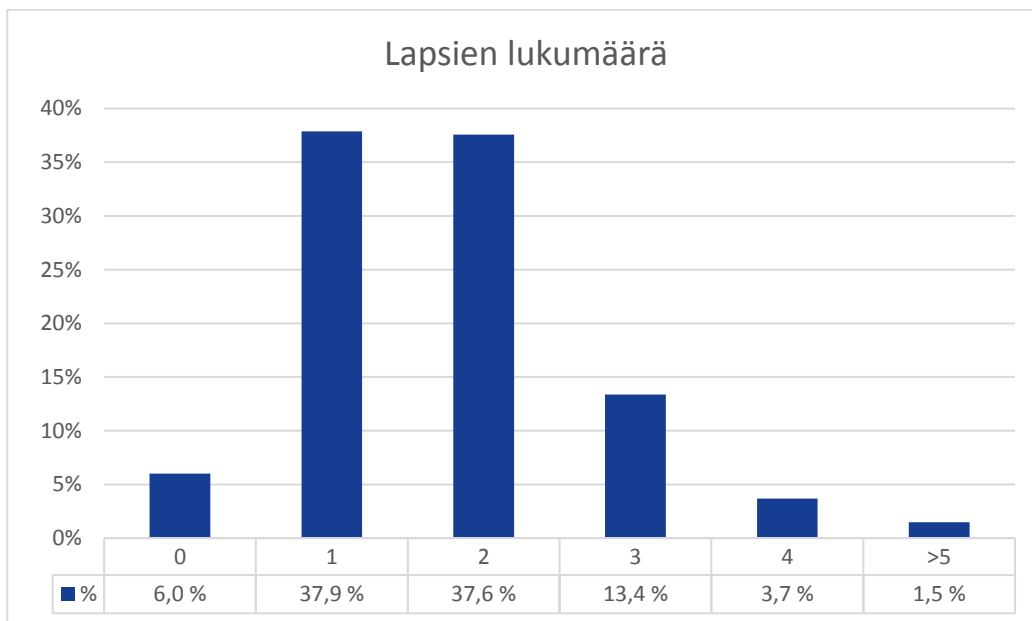
Vastaajilla on eniten 3-5-vuotiaita lapsia, sillä 44,2 % vastaajista on ilmoittanut, että hänellä on tämän ikäinen lapsi. Vähiten on ilmoitettu olevan 13-17-vuotiaita lapsia. (Taulukko1.)

TAULUKKO 1. Lapsien iät.

	%-osuus	N (kyllä)
0-10kk	12,8 %	87
11kk-2v	20,6 %	140
2-vuotias	18,8 %	128
3-5-vuotias	44,2 %	301
6-vuotias	12,3 %	84
7-8-vuotias	22,8 %	155
9-12-vuotias	22,3 %	152
13-17-vuotias	11,2 %	76

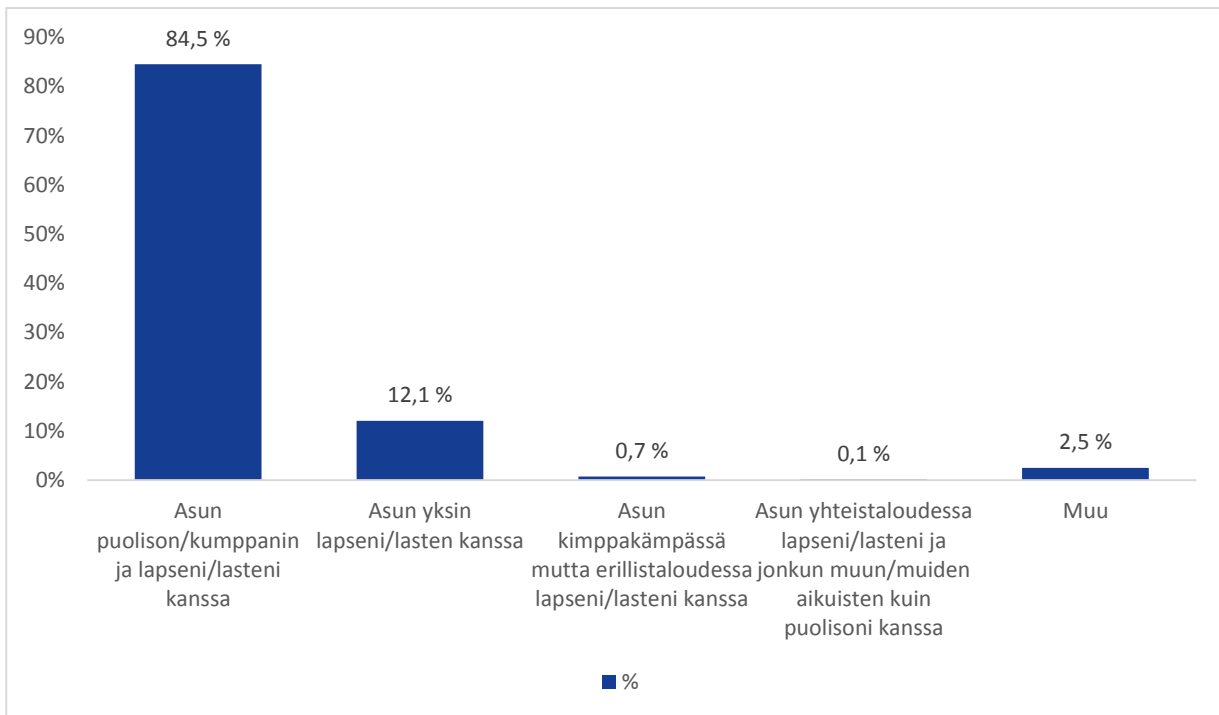
Ikä kategoriaan on voinut vastata kyllä tai ei, joten taulukossa on kyllä/ei -vastausten suhde.

Yleisin lapsiluku on yksi tai kaksi lasta (kuvio 4). Yhteensä yksi- ja kaksilapsisten perheiden osuus on aineistossa 75,5 %. Neljä, viisi tai useampilapsisia perheitä oli 5,2 % vastaajista. Kuusi prosenttia vastaajista ilmoitti lapsiluvuksi nolla lasta (yhteensä 41 vastaajaa), mutta näistä vastaajista suurin osa oli kuitenkin vastannut lapsen ikää koskevaan kysymykseen. Lapsettomien määrä aineistossa on tehdyn päättelyn perusteella kahdeksan henkilöä, jolloin lapsettomien prosentuaalinen osuus aineistossa on pienempi kuin taulukossa näkyvä kuusi prosenttia.



KUVIO 4. Jakauma lasten lukumäärästä. N: 681.

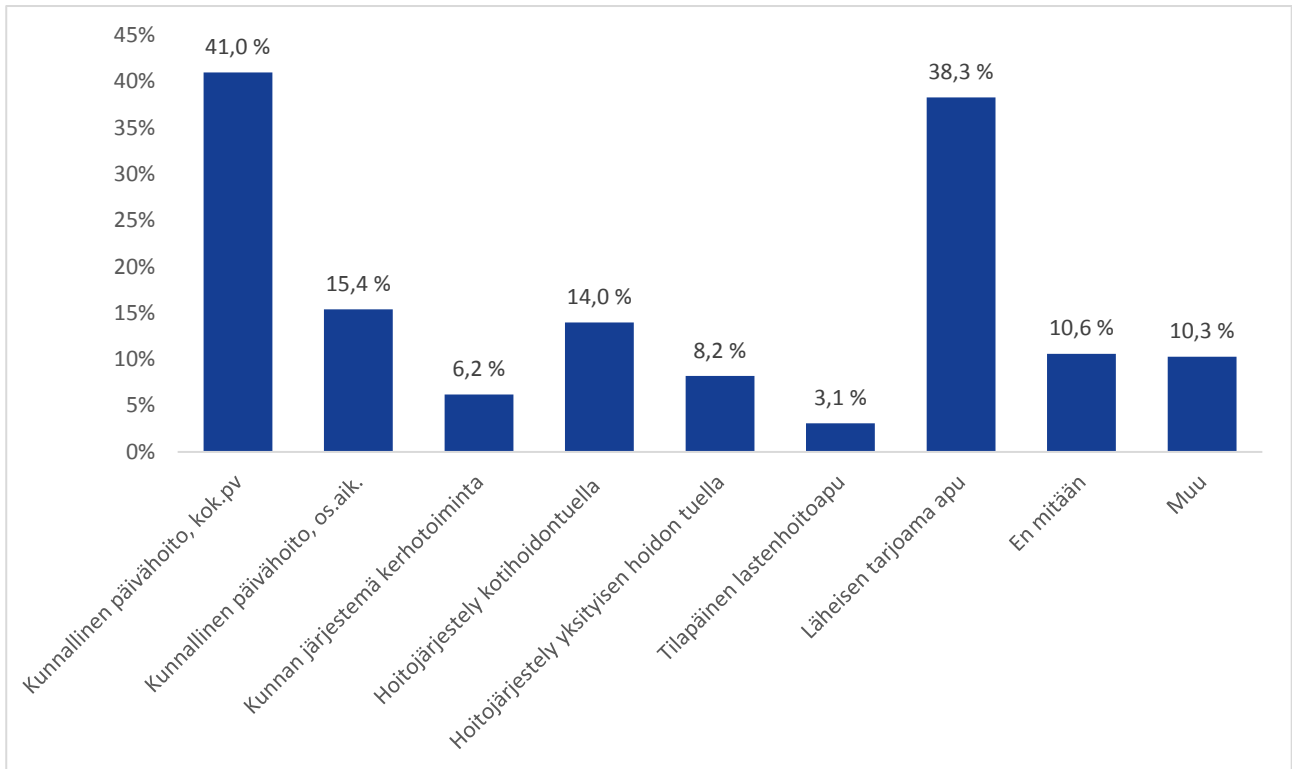
Ylivoimaisesti suurin osa vastaajista asuu yhdessä puolison ja lapsen tai lapsien kanssa (84,5 %). 12,1 % vastaajista asuu yksin lasten kanssa. (Kuvio 5.) Kategoria ”muu” sisältää pääosin muiden vaihtoehtojen yhdistelmiä tai sekoituksia, esimerkiksi: ”Asun lapsen kanssa opiskelupaikkakunnalla, puoliso toisessa kaupungissa.” tai ”Oma talo kotipaikkakunnalla sekä osa-aika asuminen opiskelupaikkakunnalla.”



KUVIO 5. Asuinmuotojen jakauma. N: 679.

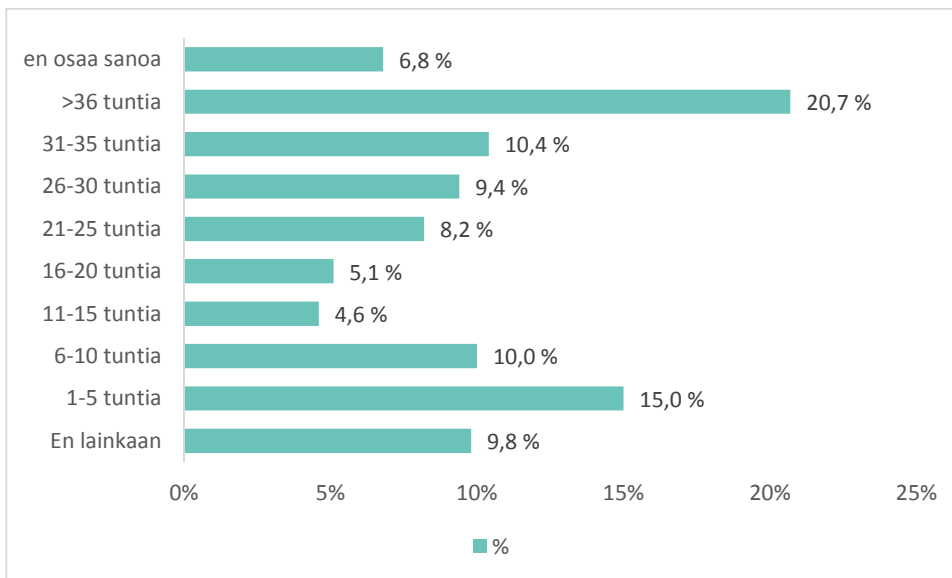
Lastenhoitopalveluiden käyttö, tarve ja maksuhalukkuus

Suosituin lastenhoitopalvelu on kunnallinen kokopäiväinen päivähoito, koska vastaajista 41 % on ilmoittanut käyttäneensä sitä. Läheisten esim. vanhempien tarjoamaa lastenhoitoapua on saanut 38,3 % vastaajista. Kolmanneksi suosituin on osa-aikainen kunnallinen päivähoito (15,4 %). (Kuvio 6.) ”Muu” -vastauksia on 72 kappaletta. 33 havaintoa niistä käsittelee iltapäiväkerhoa, koulua tai seurakunnan järjestämää kerhoa (45,8 %). Toinen merkittävä teema avoimissa vastauksissa on esi-koulu (11,1 %).



KUVIO 6. Vastaajien käyttämät lastenhoitopalvelut. (N: 681).

Näyttäisi siltä, että lastenhoitopalveluita tarvitaan viikon aikana joko vähän tai paljon. Noin viidennes tarvitsisi 36 tuntia tai enemmän lastenhoitopalveluita viikossa. Myös pienelle tuntimäärälle on kysyntää, sillä 1-10 tuntia tarvitsevia on 25 % vastaajista. Joka kymmenes ei tarvitse lainkaan lastenhoitopalveluita. (Kuvio 7.)

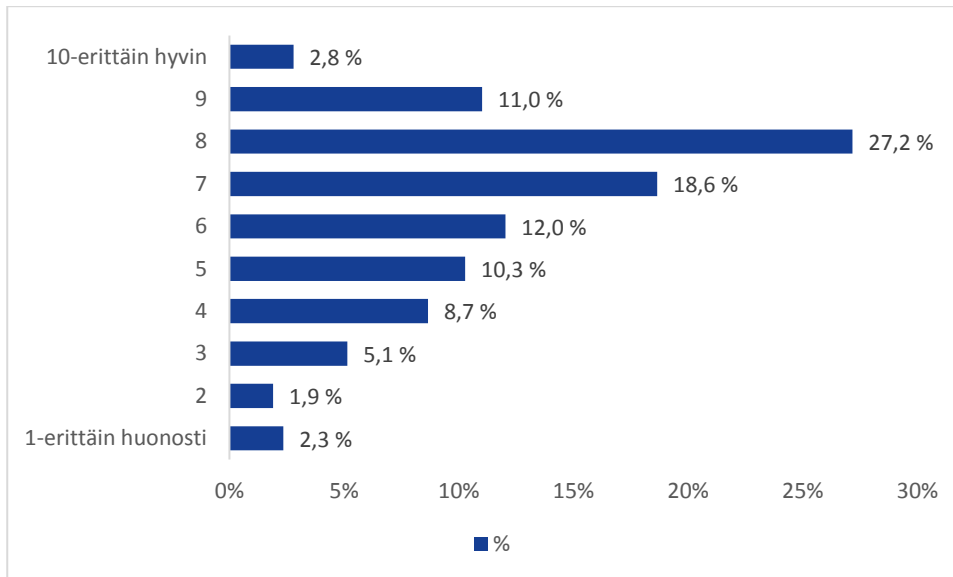


KUVIO 7. Kuinka monta tuntia tarvitset tai tarvitsisit keskimäärin viikossa lastenhoitopalveluita? N: 681.

Kyselyn perusteella perheelliset opiskelijat ovat valmiita maksamaan tarvitsemastaan lapsenhoitopalvelusta keskimäärin 143,3 euroa. Mediaani on 100 euroa. 59 vastaajaa (11,7 %) ei ole valmis maksamaan euroakaan. Maksuhalukkuudessa ei ole tilastollisesti merkitsevää eroa eri lapsimäärien välillä.

Opiskelun ja perheen yhteensovittaminen

Vastanneiden mielestä perheen ja opiskelujen yhteensovittaminen onnistuu keskimäärin arvolla 6,55 ja mediaani arvo on 7 (asteikko 1-10). Vastaajista 27,2 % ilmoittaa, että perheen ja opiskelun yhteensovittaminen onnistuu arvolla 8, joka tarkoittaa yhteensovittamisen onnistuvan hyvin. Yleisesti ottaen opintojen ja perheen yhteensovittaminen näyttäisi onnistuvan melko hyvin. Arvojen 1-5 yhteinen osuus on 28,3 % vastanneista.



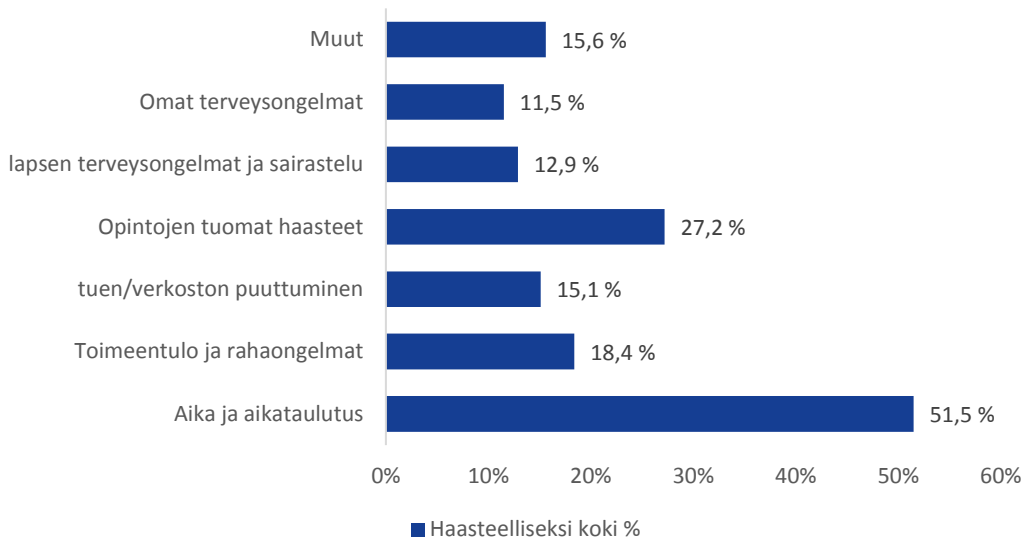
KUVIO 8. Opiskelun ja perheen yhteensovittamisen onnistuminen asteikolla 1-10 (1-erittäin huonosti ja 10-erittäin hyvin). N: 681.

Vastaajilta kysyttiin keskeisimpiä ongelmia perheen ja opintojen yhteensovittamisessa avokysymyksenä, johon tuli kaikkiaan 635 vastausta. Vastaukset analysoitiin aineistolähtöisesti, jonka perusteella vastaukset luokiteltiin seitsemään eri teemaan, jotka on kuvattu taulukossa 2.

TAULUKKO 2. Avovastaukset perheen ja opiskelun yhteensovittamiseen liittyen. N: 635.

<p>AJAN RIITTÄVYYS JA AIKATAULUTUS</p>	<p>Ajan niukkuuteen tai aikatauluongelmiin liittyvät vastaukset, esimerkiksi moni vastaajista koki, ettei aikaa riitä tarpeeksi perheelle.</p>
<p>TOIMEENTULO JA RAHAONGELMAT</p>	<p>Rahallisen toimeentulon ongelmiin ja haasteisiin liittyvät vastaukset.</p>
<p>TUEN JA VERKOSTON PUUTTUMINEN</p>	<p>Puolison, päiväkodin, omien vanhempien tuen puuttuminen sekä vaikeudet integroitua perheellisenä opiskelijana osaksi opiskelijayhteisöä. Osittain nämä vastaukset ovat päällekkäisiä myös teemaan ”toimeentulo ja rahaongelmat”, koska niukka toimeentulo estää esimerkiksi lastenhoitopalveluiden ostamisen ulkopuoliselta taholta.</p>
<p>OPINTOJEN ASETTAMAT HAASTEET</p>	<p>Yliopiston sääntöihin ja joustamattomiin käytäntöihin liittyvät vastaukset. Esimerkiksi moni kokee läsnäolopakon ongelmalliseksi. Iltaunnot taas aiheuttavat ongelmia sen vuoksi, että lastenhoitoa on hankalaa järjestää 16-17 jälkeen.</p>
<p>LASTEN TERVEYSONGELMAT</p>	<p>Lapsen sairastelun tai muut lapsen terveyden takia vaadittavat erityistoimet, jotka hankaloittavat opintojen ja perheen yhteensovittamista (esim. vammaiset lapset). Tämä kategoria on osittain kytköksissä opinto -kategorian kanssa, koska luentojen läsnäolopakosta tulee ongelma esimerkiksi silloin, kun lapsi sairastaa tai vaatii muuten erityistä hoitoa.</p>
<p>OMAT TERVEYSONGELMAT</p>	<p>Vastaajan omaan henkiseen ja fyysiseen terveyteen ja jaksamiseen liittyvät vastaukset, esimerkiksi riittämättömyyden tunne, yksinäisyys ja uniongelmat</p>
<p>MUU</p>	<p>Yksittäisiä vastauksia liittyen esimerkiksi opiskeluympäristön rauhattomuuteen tai välimatkojen tuomiin ongelmiin.</p>





KUVIO 9. Keskeisimmät haasteet perheen ja opintojen yhteensovittamisessa. N: 635.

Keskeisin haaste perheen ja opintojen yhteensovittamisessa on ajan riittävyys ja aikataulutus, sillä 51,5 % on ilmoittanut sen olevan haaste.

Ajan riittävyys ja aikataulutus:

”Aika kouluhommiin tekemiseen rajoittuu erittäin paljon kotipäässä ja jos jotain kasautuu illalle, on niiden tekeminen huomattavasti vaikeampaa sekä aika raskasta perheelle. Toisaalta jos asioita ei tee illalla vaan tekee ne koululla, venyvät päivät, mikä myöskin aiheuttaa ongelmia.”

Mies, 23-vuotta, asuu puolison kanssa, kaksi lasta.

Perheellisistä opiskelijoista 27,2 % kokee opintojen itsessään olevan haaste. Pääosin siis yliopiston jäykkyys, joustamattomuus, aamu- sekä iltaluennot, ja luentojen läsnäolopakko ovat tuottaneet ongelmia perheellisille opiskelijoille.

Opintojen tuomat haasteet:

”Opintojen kiinteät aikataulut ja ehdottomat läsnäolopakot tekevät opintojen rytmittämisestä perheen arkeen välillä hyvin haasteellista.”

Nainen, 40-vuotias, asuu puolison kanssa, kaksi lasta.

Yliopistolta kaivataan siis joustavuutta ja ymmärrystä läsnäolopakkoihin perheellisille. Myöhään alkavat luennot tuottavat ongelmia, koska päiväkodit menevät kiinni 16:00-17:30 välillä, jonka jälkeen hoitoa on vaikea järjestää lapsille. Moni kokee myös poissaoloista kertyvien lisätehtävien tekemisen kuormittavaksi ja liian työläiksi verrattuna luennolla istumiseen.

Toimeentulon ja rahaongelmat ovat 18,4 %:lle vastaajista haaste perheen ja opintojen yhteensovittamisessa. Moni vastaajista koki, ettei voi jäädä pelkästään opintotuen varaan, koska lapsiperheen kulut ovat liian suuret verrattuna lapsettoman kuluihin.

Toimeentulo ja rahaongelmat:

”Rahan puute. Ei ole varaa jäädä pelkän opintotuen varaan, joten on pakko olla kotihoidon tuella samaan aikaan, jolloin lasta ei voi viedä kunnalliseen hoitoon.”



Nainen, 28-vuotias, asuu puolison kanssa, kaksi lasta.

”Rahan riittämättömyys. Lapset jo kouluikäisiä, joten hoitoa tarvitsee vähemmän, mutta lasten kasvaessa myös heidän vaate, harrastus ja muut menot kasvavat. Raskasta joutua perustelemaan koko ajan miksi mihinkään ei ole rahaa.”

Nainen, 30-vuotias, asuu puolison kanssa, kolme lasta.

Tuen tai verkoston puuttumisen koki haasteena 15,1 % vastaajista. Moni hyötyisi vanhemmista, kavereista tai muista läheisistä samalla paikkakunnalla, jotka voisivat hoitaa lapsia. Jotkut perheelliset opiskelijat kokivat vaikeaksi myös verkostoitumisen opiskelijayhteisöön, koska tapahtumat ovat illalla ja ilta on huono aika perheelliselle.

Tuen ja verkoston puuttuminen:

”Tukiverkoston puuttuminen ja sen myötä ajoittaiset hankaluudet lapsen hoidon järjestämisessä.”

Nainen, 27-vuotias, asuu puolison kanssa, yksi lapsi.

Lapsen terveysongelmat ja sairastelun ongelmaksi ilmoitti 12,9 % vastaajista. Lasten sairastelu vie aikaa opiskelusta ja kuormittaa hoitavaa vanhempaa. Luentojen tai harjoitusten pakolliset läsnäolot tulevat ongelmaksi, kun lapsi sairastaa tai vaatii erityishuomiota.

Lasten terveysongelmat:

”Lasten sairastelujen takia joutuu säätämään hoitokuvioita voidakseen osallistua opetukseen, lisäksi olen joutunut jättämään läsnäolopakollisen kurssin kesken, kun edes lääkärintodistus lapsen sairaudesta ei ole riittänyt selittämään poissaoloa eli toivoisin, että sairasta lasta tai lapsia saisi jäädä hoitamaan lääkärintodistuksella kotiin samoilla ehdoilla kuin työelämässä, koska lasta hoitoonkaan ei kuumeessa voi viedä.”

Nainen, 35-vuotias, asuu puolison kanssa, kaksi lasta.

Omat terveysongelmat tuovat haastetta 11,5 %:lle vastaajista. Osa vastaajista koki oman jaksamisen olevan koetuksella, esimerkiksi unen vähyyden takia.

Omat terveysongelmat:

”Väsymyksen vuoksi en jaksakaan ajatella, että lukisin artikkeleita tai kirjoittaisin jotain järkevää.”

Nainen, 34-vuotias, asuu puolison kanssa, kaksi lasta.

”Ajan riittämättömyys. Yksinäisyys ja riittämättömyyden tunne.”

Nainen, 28-vuotias, asuu yksin, kaksi lasta.

Muita ongelmia oli 15,6 %:lla vastaajista. Muut ongelmat liittyivät usein esim. välimatkaan kodin ja yliopiston välillä ja rauhallisen opiskelupaikan löytämiseen kotoa.

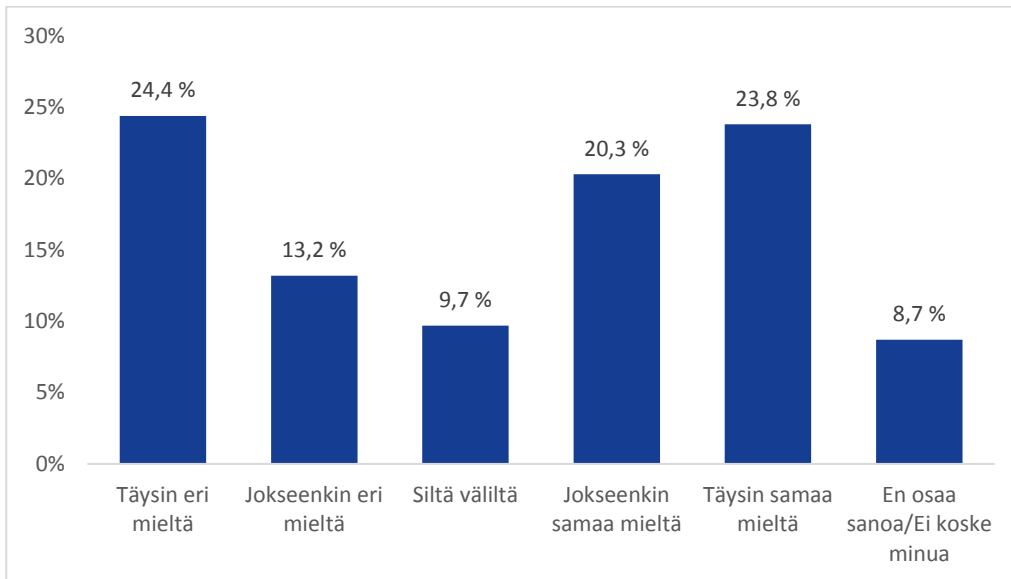
Muut haasteet:

”Omat haasteeni liittyvät eri paikkakunnalla asumiseen, sillä lapseni asuvat pääkaupunkiseudulla ja itse asun Jyväskylässä. Ikävä lapsia on kova ja välillä se vaikeuttaa omaa opiskelua.”

Nainen, 32-vuotias, asuu yksin, kaksi lasta.

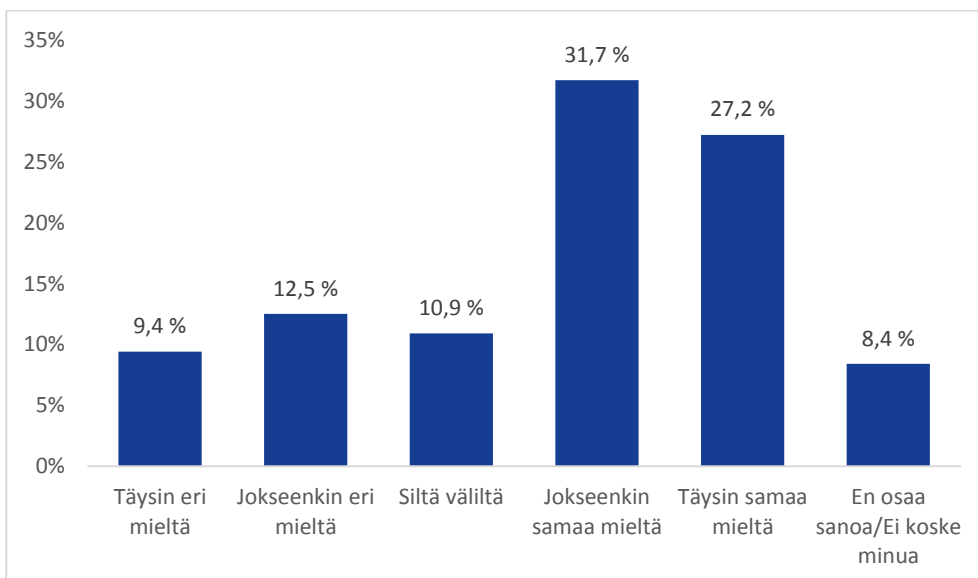


Vastaajista 24,4 % on täysin eri mieltä siitä, että on joutunut jättämään kursseja tai tenttejä kesken perhesyistä tai lastenhoito-ongelmien vuoksi, mutta 23,8 % on täysin samaa mieltä siitä, että on joutunut jättämään kursseja tai tenttejä kesken. (Kuvio 10.)



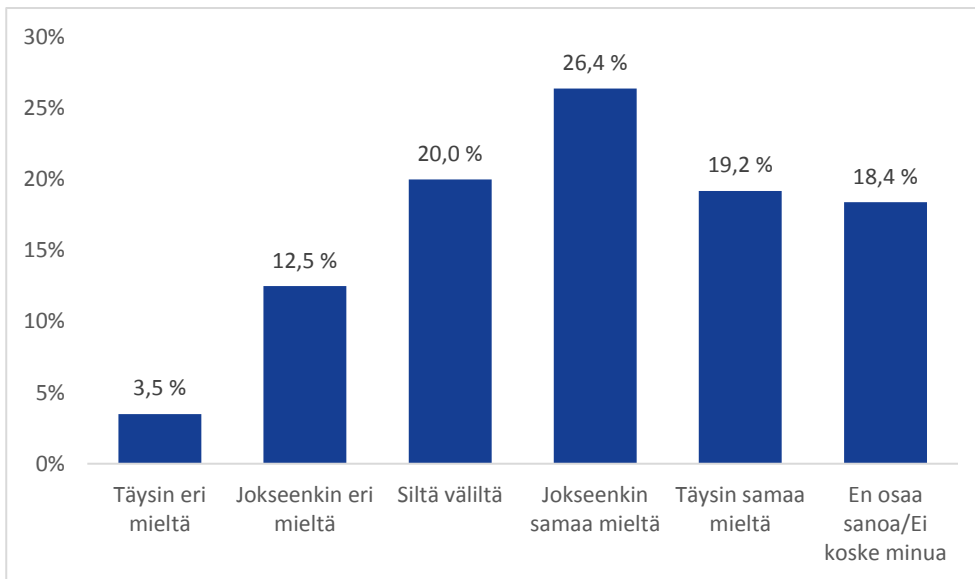
KUVIO 10. Olen joutunut jättämään kursseja ja tenttejä kesken perhesyistä tai lastenhoito-ongelmien vuoksi (N: 681).

Vastaajista 58,9 % on jokseenkin samaa mieltä tai täysin samaa mieltä siitä, että he ovat jääneet opiskelijaelämän ulkopuolelle lasten takia. Vajaa 10 % on täysin eri mieltä asiasta. (Kuvio 11.)



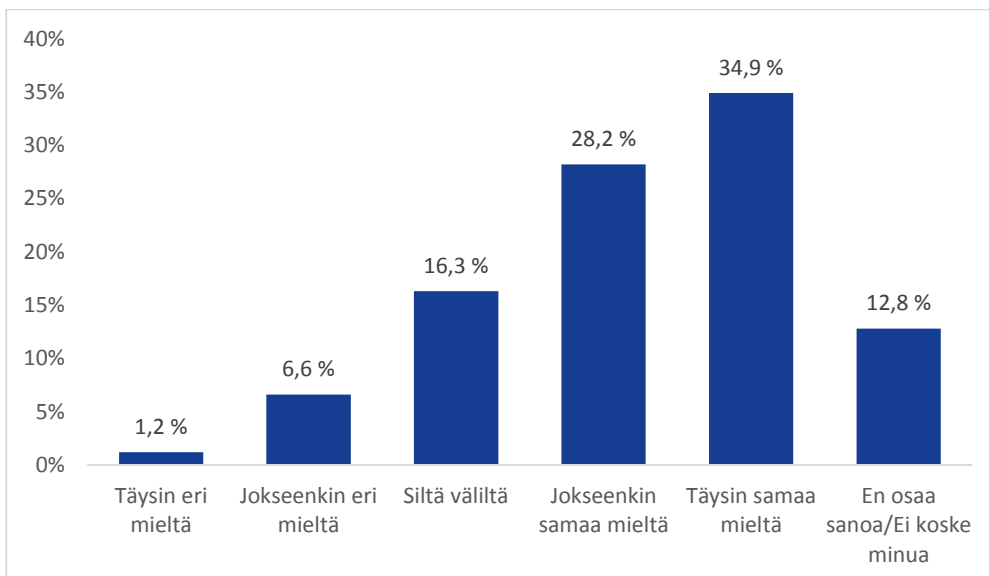
KUVIO 11. Tunnen, että olen jäänyt opiskelijaelämän ulkopuolelle sen vuoksi, että minulla on lapsia (N: 681).

Vajaa 20 % vastaajista on täysin samaa mieltä siitä, että opetushenkilöstö ja laitos suhtautuvat hyvin myönteisesti perheellisiin opiskelijoihin. Useat vastaajat ovat olleet epävarmoja opetushenkilöstön ja laitoksen myönteisestä suhtautumisesta perheellisiin opiskelijoihin, sillä 18,4 % vastaajista on vastannut ”En osaa sanoa/Ei koske minua.”



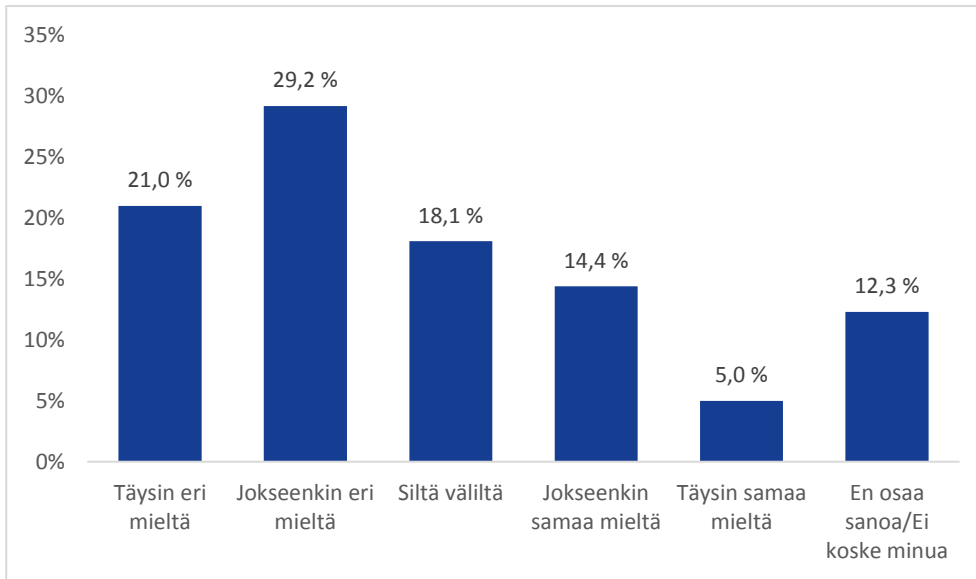
KUVIO 12. Opetushenkilöstö ja laitos suhtautuvat hyvin myönteisesti perheellisiin opiskelijoihin (N: 681).

Pääosin opiskelutoverit suhtautuvat hyvin myönteisesti opiskelijoihin, joilla on lapsia, koska 63,1 % vastanneista on ilmoittanut olevansa asiasta jokseenkin samaa mieltä tai täysin samaa mieltä. Vain 1,2 % on täysin eri mieltä opiskelutovereiden hyvin myönteisestä suhtautumisesta. (Kuvio 13.)



KUVIO 13. Opiskelutoverini suhtautuvat hyvin myönteisesti siihen, että minulla on lapsia N: 681.

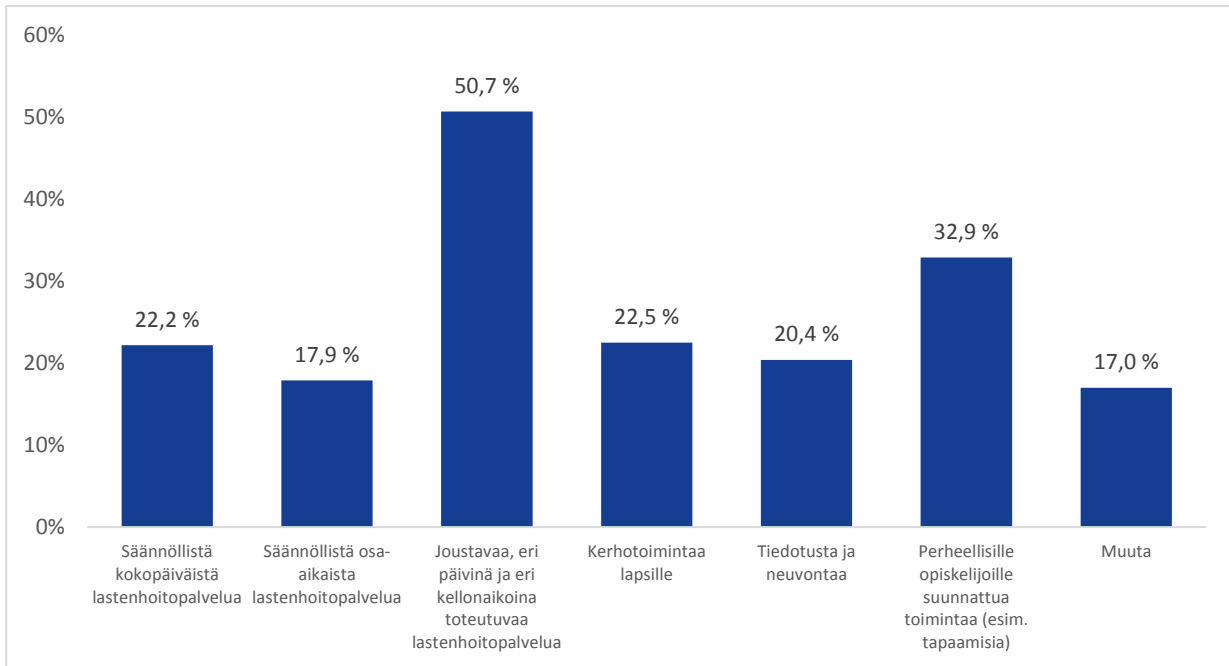
Vastanneista puolet (50,2 %) ovat jokseenkin eri mieltä tai täysin eri mieltä siitä, että opintojen järjestämisessä otetaan huomioon perheellisten tarpeet. Tästä voidaan löytää yhteys opiskeluiden ja perheen yhdistämisen haasteisiin liittyvään avokyselyyn, koska n. 27 % vastaajista ilmoitti suureksi haasteeksi opintojen, kurssien ja tenttien jäykkyyden sekä joustamattomuuden. (Kuvio 14.)



KUVIO 14. Kurssien, tenttien ja opintojen järjestämisessä otetaan huomioon perheellisten opiskelijoiden tarpeita (N: 681).

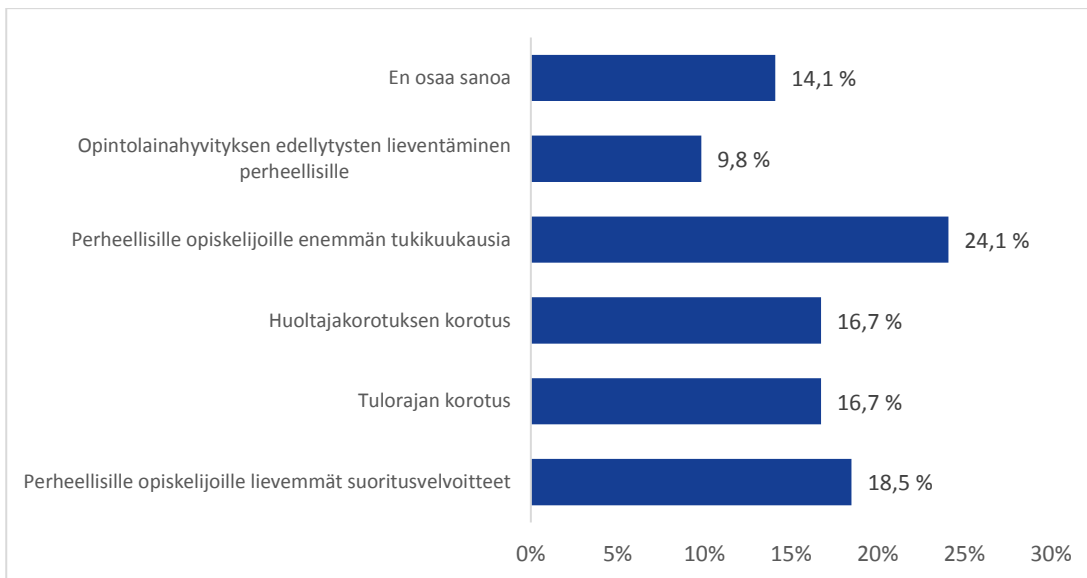
Perheellisten opiskelijoiden tarpeet

Perheellisiltä opiskelijoilta kysyttiin, millaista tukea he tarvitsisivat lastenhoitoon tai perheen ja opintojen yhteensovittamiseen. Eniten on toivottu joustavaa, eri päivinä ja eri kellonaikoina toteutuvaa lastenhoitopalvelua (50,7 %). Toiseksi eniten toivotaan perheellisille opiskelijoille suunnattua toimintaa (32,9 %) ja kolmanneksi eniten kerhotoimintaa lapsille. Aikaisempien tietojen ja kuvion 15 perusteella voidaan sanoa, että perheelliset opiskelijat arvostavat ja pitävät tärkeänä joustavuutta niin opinnoissa kuin lastenhoidossakin. (Kuvio 15.) Avovastauksia tuli 114 ja niiden keskeiset kolme teemaa ovat joustavuus opintoihin sekä etäopinnot, taloudellinen tuki ja luentoajat kello 08:00-16:00 välille.



KUVIO 15. Millaista tukea tarvitsisit lastenhoitoon tai perheen ja opintojen yhtensovittamisen? (N: 681).

Perheellisillä opiskelijoilla raha ja toimeentulo tuottavat ongelmia, joten katsotaan millä tavalla perheelliset opiskelijat kehittäisivät opintotukea. Tärkeimpänä pidetään tukikuukausien määrän lisäämistä (24,1 %) ja toiseksi tärkein on lievemmät suoritusvelvoitteet (5 op/kk) verrattuna perheettömään opiskelijaan. Tärkeänä pidettiin myös huoltajakorotuksen korotusta ja tulorajan korotusta (16,7 % kumpikin).

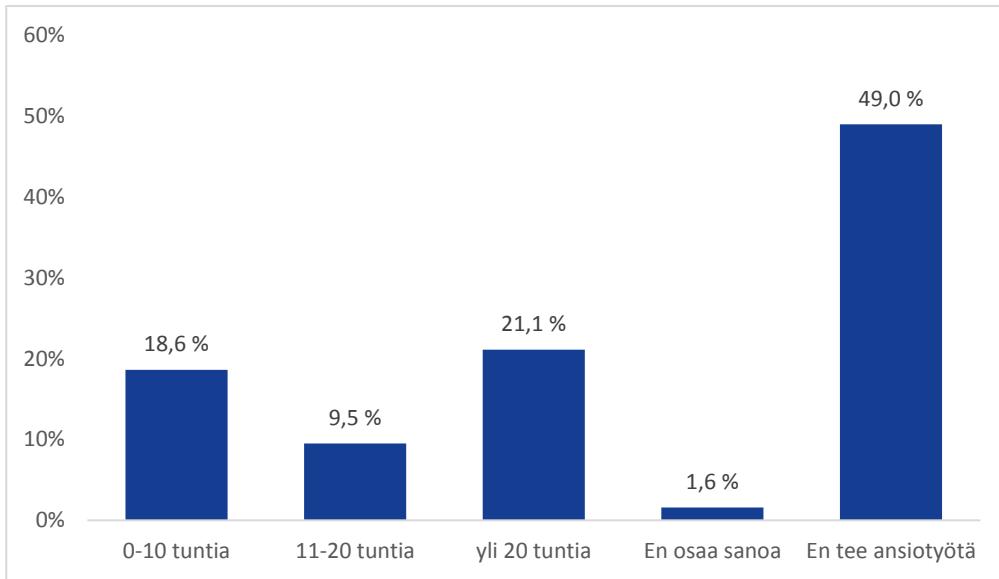


KUVIO 16. Miten perheellisen opintotukea tulisi mielestäsi kehittää (Tärkein vaihtoehto)? (N: 681).

Työssäkäynti

Noin puolet vastaajista ei tee ansiotyötä ja noin puolet tekee. Yli 20 tuntia viikossa ansiotyötä tekee 21,1 % vastaajista. (Kuvio 17.)





KUVIO 17. Jos teet ansiotyötä, kuinka monta tuntia keskimäärin viikossa?

Vastaajien puolisoista tai kumppaneista 56,7 % käy pääasiallisesti töissä ja 15,4 % on opiskelija tai opiskelija, joka käy myös töissä.

Yhteenveto

Kyselyn perusteella voidaan tehdä yleinen päätelmä siitä, että opintojen ja perheen yhteensovittaminen onnistuu melko hyvin, koska itse ilmoitettu yhteensovittamisen arvio on keskimäärin 6,55 (asteikko 1-10, 10-erittäin hyvin) ja mediaani on 7.

Perheellisten opiskelijoiden taakkaa voitaisiin yliopiston puolelta vähentää monella tavalla. Keskeisiä toimenpiteitä voisi olla joustavampi suhtautuminen perheellisten poissaoloihin eli lieventää läsnäolopakkoa sekä korvaavien tehtävien määrää perheellisiltä opiskelijoilta. Joustavampien suoritustapojen salliminen (esim. etäopiskelu) kursseilla voisi myös vähentää perheen ja opiskelijan yhteensovittamisen haasteita. Lapsiperheille haastetta tuovat iltaluennot, joten yliopistot voisivat yrittää jollain tavalla järjestää enemmän luentoja klo 8:00-16:00 välille tai antaa etäopiskelun mahdollisuuden myöhemmin alkaville luennoille. Tällöin myös perheellisten opiskelijoiden oma henkinen ja fyysinen terveydentila voisi parantua, kun elämä on stressittömämpää ja kiireettömämpää. Paremmat etäopiskelumahdollisuudet vähentäisivät myös välimatkoihin liittyviä ongelmia.

Osa lapsen sairastamisen tuomista ongelmista poistuisi, jos läsnäolopakkoa ei tulkittaisi lasten sairastuessa yhtä jyrkästi kuin normaalissa tapauksessa. Vastanneista puolet (50,2 %) ovat jokseenkin eri mieltä tai täysin eri mieltä siitä, että opintojen järjestämisessä otetaan huomioon perheellisten tarpeet. Yhteensä 44,1 % on ollut jokseenkin tai täysin samaa mieltä siitä, että he ovat joutuneet jättämään kurssin tai tentin kesken perhesyistä tai lastenhoito-ongelmien vuoksi.

Lastenhoitopalveluista eniten tukea tarvittaisiin joustavissa lastenhoitopalveluissa (50,7 %). Eli eri päivinä eri kellonaikoina tapahtuvalle lastenhoidolle olisi kysyntää perheellisten opiskelijoiden keskuudessa. Noin viidennes tarvitsisi 36 tuntia tai enemmän lastenhoitopalveluita viikossa. Myös pienelle tuntimäärälle on kysyntää, sillä 1-10 tuntia tarvitsevia on 25 % vastaajista. Joka kymmenes ei tarvitse lainkaan lastenhoitopalveluita.

Perheen ja opiskelun yhteensovittaminen on kyselyn perusteella hankalaa myös taloudellisesti. Vastajat pitävät tärkeimpänä teemana opintotuen uudistamisessa lisätukikuukausia perheellisille opiskelijoille, joka myös vähentäisi perheellisten opiskelijoiden suorituspaineita. Noin puolet vastaajista käy ansiotyössä samaan aikaan kun opiskelee.

